

Les Travaux Publics en mai 2021

Une reprise sans visibilité

Une activité dynamique...

Si l'activité du secteur diminue légèrement en mai par rapport au mois dernier (-3,2%, en données désaisonnalisées), elle reste néanmoins à un niveau supérieur de +4,0% en comparaison de 2019. Grâce à un niveau de facturations élevé depuis mars tiré par les chantiers du Grand Paris, l'activité progresse de +1,6% en cumul depuis le début d'année par rapport à 2019.

...mais des prises de commandes toujours atones

Les prises de commandes s'établissent en revanche de nouveau à un niveau très faible, et ressortent même en baisse de -8,5% par rapport au mois dernier (en données désaisonnalisées). En cumul depuis janvier, l'écart continue donc de se creuser, avec une diminution du montant des marchés conclus de près de -20% en comparaison de 2019.

Menace sur les coûts de production

En parallèle d'une commande trop fragile, la hausse des coûts de production et des difficultés d'approvisionnement pourraient venir perturber la reprise du secteur. Au T1 2021, l'index TP01 a ainsi augmenté de +2,4% par rapport au T4 2020. Certaines spécialités sont particulièrement touchées par cette hausse des coûts de production : +9,3% pour les travaux de génie de civil, béton et acier pour ouvrages maritimes (TP07b), +6,4% pour les travaux de charpentes et ouvrages métalliques (TP13), +5,2% pour la fabrication et la mise en œuvre d'enrobés (TP09) et +5,0% pour la réhabilitation de canalisations non visitables (TP10c).

Des heures chômées en forte hausse en mai

Avec des records de précipitations enregistrés en mai, les heures chômées pour intempéries sont en nette augmentation (+129,8% par rapport au mois dernier, en données brutes). Les heures travaillées par les ouvriers permanents depuis le début d'année sont désormais en recul de -1,3% par rapport à 2019. L'emploi permanent conserve en revanche sa tendance, en hausse de +2,7% depuis janvier par rapport à 2020.

Depuis trois mois, le secteur des Travaux Publics affiche une réelle dynamique de l'activité, tirée par les chantiers du Grand Paris, enregistrant même des niveaux supérieurs à ceux de 2019. En revanche, les entreprises souffrent toujours d'un manque de visibilité en raison de prises de commandes encore trop faibles ainsi que d'un contexte inflationniste sur leurs approvisionnements qui pourraient fragiliser cette reprise dans les mois à venir.

BAROMÈTRE



Travaux réalisés

▲ + 23,6%

De janvier à fin mai (évolution 1 an)
Données facturations CVS-CJO en volume



Marchés conclus

▲ + 2,1%

De janvier à fin mai (évolution 1 an)
Données CVS-CJO en volume



Heures travaillées

▲ + 20,4%

De janvier à fin mai (évolution 1 an)
Données cvs-cjo ouvriers permanents



Heures intérimaires

▼ - 5,1%

De janvier à fin mai (évolution 1 an)
Données cvs-cjo



Effectifs ouvriers

▲ + 2,7%

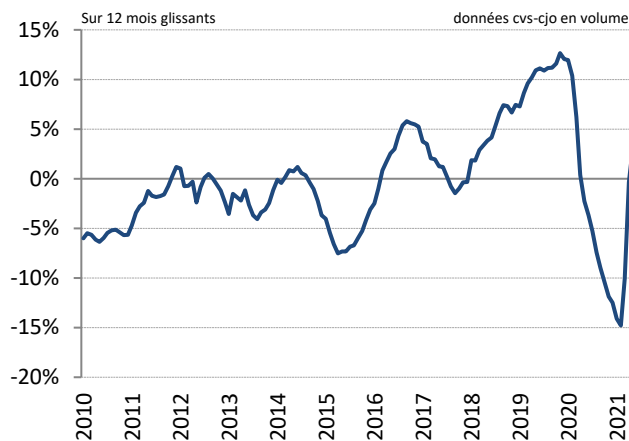
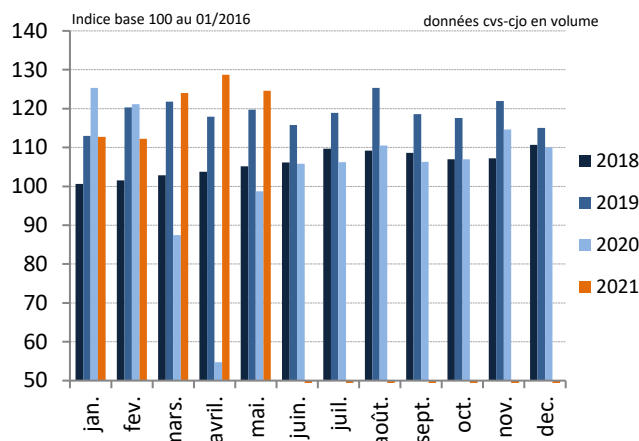
De janvier à fin mai (évolution 1 an)
Données cvs-cjo



Travaux réalisés

Depuis 4 ans

Depuis 10 ans



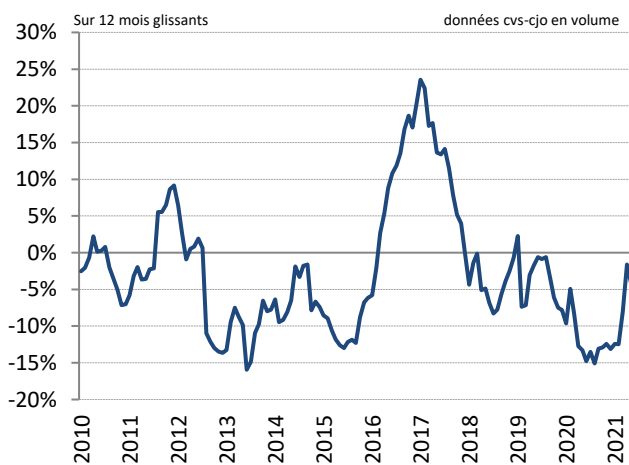
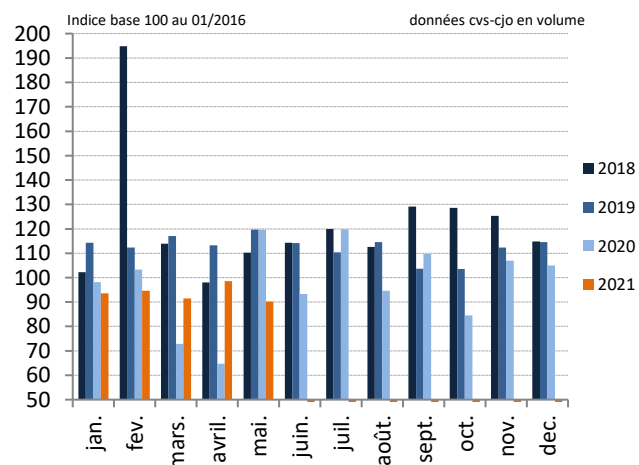
	M/M-1	M/M-12	3 mois glissants	Cumul depuis janvier	12 mois glissants
Données brutes	-6,7%	42,7%	77,3%	34,4%	5,2%
Données cvs-cjo à prix courants	-3,2%	32,3%	62,7%	26,3%	3,4%
Données cvs-cjo à prix constants	-3,2%	26,2%	56,6%	23,6%	3,2%



Marchés conclus

Depuis 4 ans

Depuis 10 ans

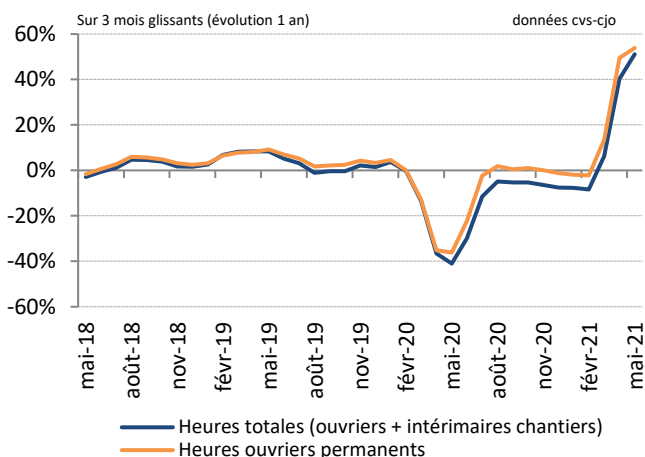


	M/M-1	M/M-12	3 mois glissants	Cumul depuis janvier	12 mois glissants
Données brutes	-6,7%	-15,7%	20,9%	4,7%	-2,9%
Données cvs-cjo à prix courants	-8,5%	-21,1%	13,3%	4,5%	-3,9%
Données cvs-cjo à prix constants	-8,5%	-24,7%	8,9%	2,1%	-4,0%

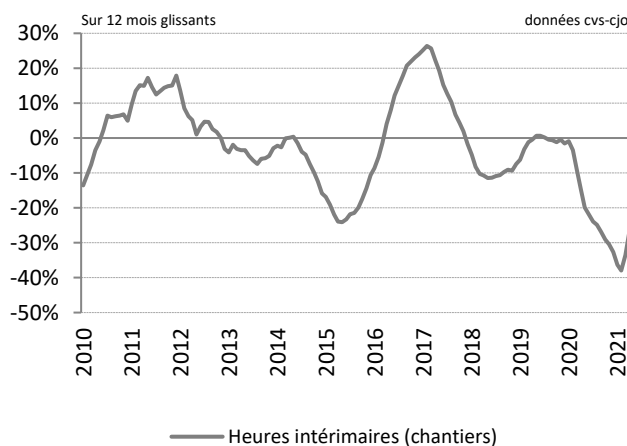
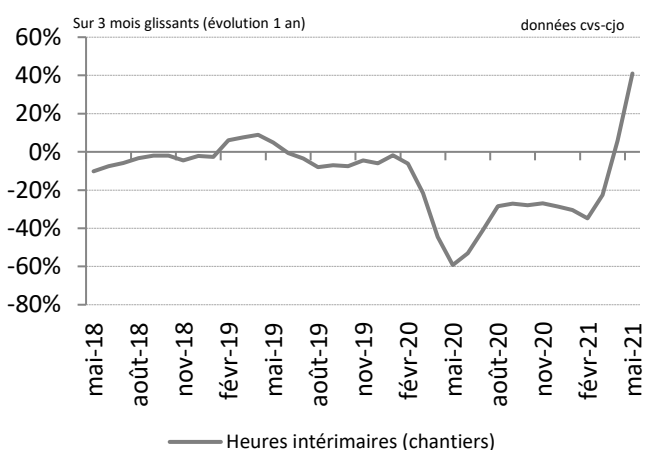
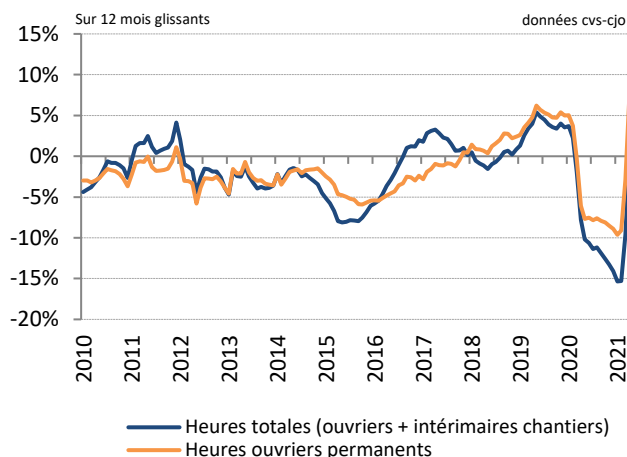


Heures travaillées

Depuis 4 ans



Depuis 10 ans



Heures totales travaillées (heures ouvriers permanents + heures intérimaires chantiers)

	M/M-1	M/M-12	3 mois glissants	Cumul depuis janvier	12 mois glissants
Données brutes	-3,7%	18,3%	61,7%	22,8%	4,5%
Données cvs-cjo	-0,8%	10,3%	51,1%	20,4%	3,1%

Heures travaillées par les ouvriers permanents

	M/M-1	M/M-12	3 mois glissants	Cumul depuis janvier	12 mois glissants
Données brutes	-2,4%	14,9%	63,9%	27,8%	11,2%
Données cvs-cjo	0,6%	8,0%	53,9%	26,0%	9,4%

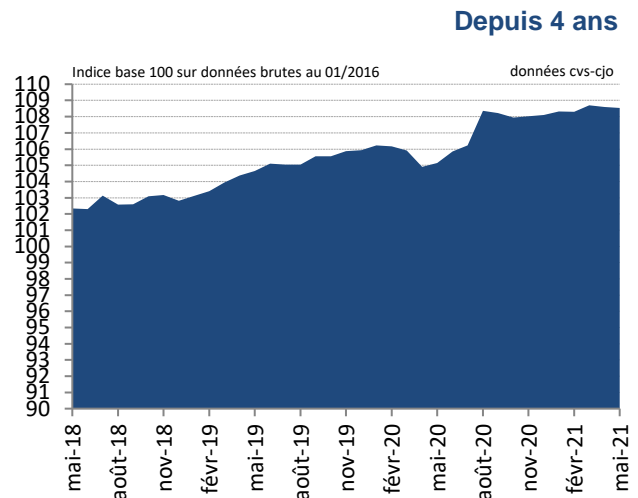
Heures travaillées par les intérimaires

	M/M-1	M/M-12	3 mois glissants	Cumul depuis janvier	12 mois glissants
Données brutes	-9,4%	46,9%	52,0%	0,9%	-21,3%
Données cvs-cjo	-9,6%	28,9%	41,0%	-5,1%	-20,8%



Effectifs ouvriers permanents

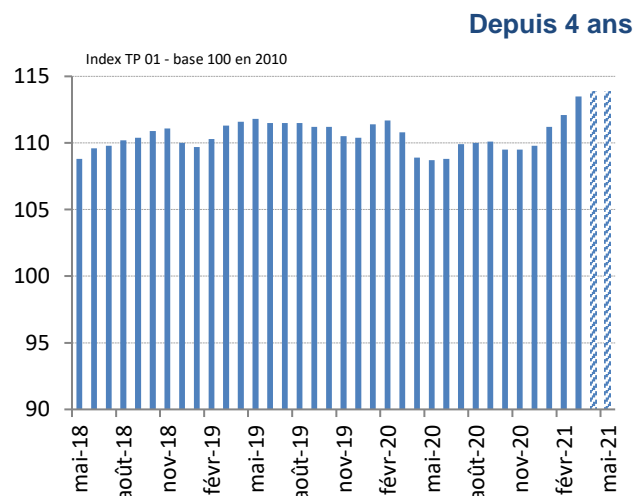
	Données brutes	Données cvs-cjo
M/M-1	0,2%	0,0%
M/M-12	3,0%	3,2%
3 mois glissants	3,0%	3,1%
Cumul depuis janvier	2,6%	2,7%
12 mois glissants	2,3%	2,3%



Index TP 01

	Données mars 2021
M/M-1	1,2%
M/M-12	2,4%
3 mois glissants	0,9%
Cumul depuis janvier	0,9%
12 mois glissants	-1,0%

Source : INSEE



Source : INSEE et estimation FNTF sur les deux derniers mois

Pour comprendre ces résultats

L'enquête mensuelle d'activité dans le BTP est réalisée en partie par la FNTF par délégation du Service de la Donnée et des Etudes Statistiques (SDS) du Ministère de la Transition écologique et solidaire – [Arrêté du 29 avril 2016](#). Cette enquête est utilisée par l'INSEE dans le calcul de l'indicateur Travaux Publics (les heures travaillées par le personnel productif) qui rentre dans la composition de l'« Indice de la Production Industrielle » - IPI - publié par l'INSEE et qui est ultérieurement transmis à EUROSTAT dans le cadre de ses indicateurs à court terme. L'enquête faisant partie intégrante du Système Statistique Public, un changement d'échantillon et un changement de méthodologie sont appliqués depuis janvier 2016 afin de répondre aux nouvelles réglementations d'Eurostat. Ces modifications créant une rupture statistique, la FNTF communique depuis mars 2016 les résultats en évolution avec une base 100 en janvier 2016. L'enquête est réalisée auprès d'un échantillon de 2300 entreprises interrogées sur leurs résultats d'activité en France métropolitaine. **Les données du mois M en cours sont provisoires.** Certaines séries sont corrigées des variations saisonnières et des jours ouvrables (cvs-cjo). Les travaux réalisés et les marchés conclus sont également calculés à prix constants (au prix de 2020) afin d'apprécier les évolutions en volume de ces variables. Le déflateur implicite alors utilisé est l'index général TP01 (tous travaux). L'évolution M/M-1 (M/M-12) correspond au taux de variation en % du mois en cours par rapport au mois précédent (au même mois de l'année précédente). **L'évolution sur 3 (ou 12) mois glissants représente la variation en % des 3 (ou 12) derniers mois par rapport aux mêmes mois de l'année précédente.** Enfin, le cumul depuis janvier compare les données des n premiers mois de l'année aux résultats enregistrés un an auparavant.

En conséquence de la révision de l'ICHT au T2 2020, l'Insee a révisé l'index TP01 sur les mois de juillet, août et septembre 2020 le 14 janvier 2021.

Pour disposer des indices détaillés de 2005 à 2021, veuillez [cliquer sur le lien suivant](#).